

专用系列机柜

MZ191023-11.1

使用说明书



10.3 版

版权所有 ©2008 北京奥伦兴达科技有限公司

感谢您选择本公司产品！

在第一次使用本产品之前，请务必仔细阅读本说明书及随机配送的相关资料，并按照说明书进行安装、调试、维护和保养。

本说明书图片仅供参考，如个别图片与产品实际显示不符，请以产品实际显示为准。我们保留随时对说明书和产品进行改进、修改的权利。产品调整后，恕不另行通知。

请务必妥善保管好产品说明书及保修卡，对任何因安装或使用不当造成的直接、间接、以及由此造成的其它损失，均由责任人自行承担相应责任。

本说明书内容受法律版权的保护，未经书面许可，不得以任何形式进行复制和传播。

严禁非专业人员操作内部电路！

严禁带电拆卸、安装和接线！

务必确保可靠接地！



目 录

一、机柜安装	- 1 -
1、拆装柜门	- 1 -
2、拆装侧板	- 2 -
3、拆装键盘抽屉	- 2 -
4、拆装顶盖和操作面板	- 3 -
5、安装拉手	- 3 -
6、安装液晶显示器支架	- 4 -
7、U 柱的调整	- 4 -
8、设备托盘安装	- 4 -
9、滑动托盘安装（选配部件）	- 5 -
10、使用穿线孔	- 5 -
11、机柜移动及固定	- 6 -
12、控制器安装	- 6 -
二、控制器及接口定义	- 7 -
1、控制系统组成	- 7 -
2、操作模块	- 7 -
3 主控模块接口面板	- 8 -
4、主控模块端口定义	- 8 -

三、控制器操作与设置..... - 9 -

1、门禁功能..... - 9 -

2、系统设置..... - 10 -

3、运行模式..... - 11 -

4、系统控制..... - 12 -

一、机柜安装

1、拆装柜门

机柜前、后门出厂时均为未锁状态，按下锁芯（即钥匙孔部位）即可弹起手柄，将手柄沿逆时针方向旋转即可打开柜门。打开柜门后可从U柱上找到门锁钥匙，见下图：



门锁手柄、门锁钥匙

机柜前、后门的安装方式相同，通过下部的金属门柱和上部的插销将柜门与机柜主体连接，如下图所示：

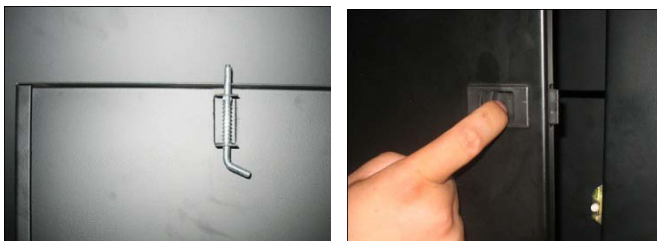


柜门上、下连接处

拆卸柜门时先将柜门上部的插销拉开，再将柜门向上托起，使其脱离下部金属门柱即可。安装柜门时应先安装下部金属门柱，

2、拆装侧板

拆卸侧板时须先将侧板内部的两个防护插销（位置侧板上边）拉开，再将侧板外部的两个扳扣推向箭头所指方向，使其脱离门框，即可将侧板拆下。

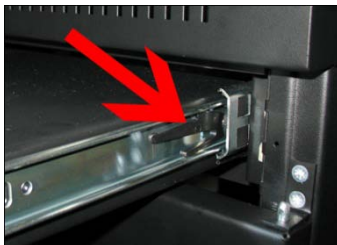


侧板防护插销和扳扣

3、拆装键盘抽屉

将键盘抽屉向前拉到尽头，再分别向上和向下扳动位于滑轨两侧的黑色塑料卡件，同时将继续向前拉键盘抽屉即可将其卸下。

安装键盘抽屉时只需将滑轨对准卡槽，向里推入即可。

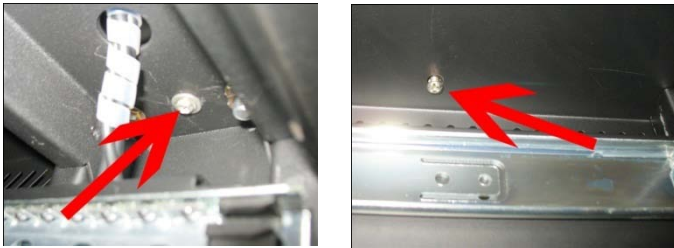


滑轨两侧的塑料卡件

4、拆装顶盖和操作面板

维护机柜控制器，以及安装机柜拉手、液晶显示器支架，和连接显示器线缆等，均需先将顶盖或操作面板卸下。

顶盖和操作面板分别用四条螺栓固定于机柜顶上，拆卸顶盖或操作面板时须先将键盘抽屉卸下，然后再从柜内将固定螺栓卸掉即可。



用于固定顶盖和操作面板的螺栓

5、安装拉手

拉手位于机柜顶盖后部，用于移动机柜。安装拉手时须先将顶盖卸下，用拉手附带的螺栓固定于顶盖后部的安装孔上即可。



机柜拉手

6、安装液晶显示器支架

液晶显示器支架位于顶盖中部，安装时须先将顶盖卸下，用附带的螺栓固定于顶盖中部的安装孔即可。



液晶显示器支架

7、U 柱的调整

U 柱用于安装用户设备，其位置可根据实际应用需求进行调整。每条 U 柱由 4 颗螺栓固定在横梁上，调节 U 柱位置时先将螺栓卸掉，将 U 柱水平移动到合适的位置再将其固定即可。



用于固定 U 柱的螺栓

8、设备托盘安装

设备托盘用于安装各类非标准机架式设备，其位置可根据实

际应用需要进行调整。每块设备托盘由 4 套机柜螺栓安装于 U 柱的侧面 U 孔上。调整设备托盘位置时需注意与四条 U 柱连接的 U 孔保持一致。



调整设备托盘位置

9、滑动托盘安装（选配部件）

滑动托盘由支架、滑轨和托盘组成，安装于机柜 U 柱正面 U 孔上。其位置可根据实际应用需要进行调整，调整滑动托盘位置时需注意与四条 U 柱连接的 U 孔保持一致。



滑动托盘安装螺栓

10、使用穿线孔

机柜底部前、后侧均预留有走线孔，出厂时分别用一块盖板

封闭，使用时拆掉盖板两侧的螺栓即可将其打开。



穿线孔

11、机柜移动及固定

机柜底部预装四只脚轮和四只支脚，机柜安装完毕后应沿顺时针方向旋转支脚，使其与地面接触。



支脚与脚轮

12、控制器安装

控制器及周边采集器件在出厂前已经安装在机柜内相应位置，用户使用时只需连接电源线缆即可。

二、控制器及接口定义

1、控制系统组成

机柜控制系统由控制器及各类采集器件、传感器等组成。控制器由主控模块和操作模块两部分组成，均安装在机柜顶部。各类采集器件、传感器件和外围设备安装于机柜设备舱内，通过电缆与主控模块连接。

2、操作模块

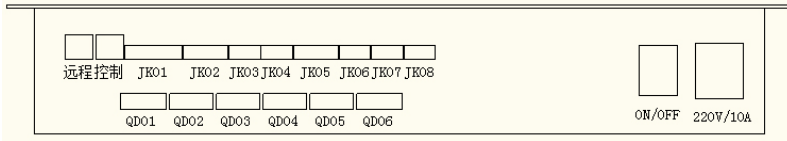
操作模块由 8.4 英寸 LCD 显示器和触摸屏组成，如下图所示：



操作界面

3、主控模块接口面板

主控模块接口面板如下图所示：



主控模块接口面板

4、主控模块端口定义

名称	端口编号	说明
供电接口	250V/10A	控制单元供电接口。
散热单元接口	QD02	柜内温度超限时进行散热。
加热单元接口	QD01	柜内温度过底时进行加热。
报警器接口	QD03	报警设备驱动
可扩接口	QD04-QD06	空
远程接口	远程	通过网络监控机柜环境状况。
前门监测	JK03	用于监测机柜前门状态。
前门电插锁	JK07	通过密码或 IC 打开。
后门监测	JK04	用于监测机柜后门状态。
后门电插锁	JK08	通过密码或 IC 打开。
温湿度监测器	JK02	实时监测柜内温度和湿度状况。
电量采集器	Jk01	监测电压和电流状况。

烟感接口	JK05	烟感探测器接口
照明接口	JK06	照明
控制接口	控制	接操作模块

三、控制器操作与设置

1、门禁功能

在系统主界面状态下按操作区的“打开前门”或“打开后门”键，然后输入密码，点击“确认”即可取消相应柜门的门禁系统，此时用户可以打开柜门。

柜门打开时机柜环境状态区的图标转换情况如下图所示：



柜门状态

用户可以设置开门延迟时间，如果柜门门禁取消后在这个时间段内没有打开柜门，则柜门门禁会再次启动。设置延迟时间的方法为见设置。

2、系统设置



设置界面

如上图所示，可以进行您需要的配置，最上边是主标题设置，您可以根据需要调整显示内容，字体，颜色，是否需要滚动，滚动速度等。

下边是副标题，设置同上。

标题图片区域可供设置您的公司 LOGO 等，您可以点“更换图片”按钮将图片换成您需要的图片。

同理您可以进行温度，开门延时，用户密码等的设置。

本系统采用触摸屏操作，输入数值时您需要调出软键盘进行操作。以开门延时为例，点相应的“更改”按钮，弹出如下图所示

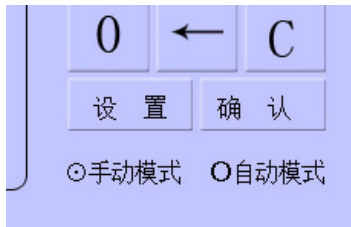
示的界面，您再使用软键盘或调整输入法后就可以进行操作。



使用软键盘

3、运行模式

本系统有两种运行模式：自动模式和手动模式。默认为自动模式，如右下角所示：



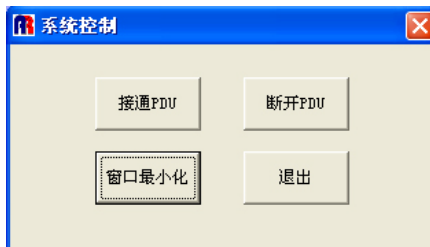
运行模式

在自动模式下，程序会根据您在配置恒温模块中的设置自动进行调整，如超过上限温度自动进行散热，低于最低温度开启加热等。

在手动模式下，程序不再进行判断，而是根据您的选择进行操作。您可以在操作区中进行操作，如启动加热，停止加热等，选中一项操作后您需要输入密码，然后按“确定”按钮进行相应的操作，程序默认的密码是“123456”。

4、系统控制

如果您需要退出系统，最小化或接通、断开 PDU 供电，请先输入密码，然后点“C”按钮进入如下界面，进行相应的操作。



系统控制界面



奥伦兴达

ALUN XING DA